

Nacionalni dan osoba s intelektualnim teškoćama

Pripremile: Buljubašić A. & Rukavina Zanketić I.
Centar „Liče Faraguna”, Labin
Svibanj, 2024.

Obilježavanje

- Nacionalni dan osoba s intelektualnim teškoćama obilježava se **16. svibnja**
- U Hrvatskoj je odluka o proglašenju i obilježavanju donesena 2017. godine, iako se njegovo obilježavanje u svijetu proteže sve do 1992. godine kada je taj dan proglašen od strane UN-a
- Glavni cilj je promicanje prava i dobrobiti osoba s teškoćama u svim sferama društva i razvoje te povećanje svijesti o stanju osoba s teškoćama



Što su intelektualne teškoće?



- Intelektualne teškoće (IT) definiraju se kao značajno ograničenje u životu pojedinca, a karakterizirane su bitno ispodprosječnim intelektualnim funkcioniranjem i odstupanjem u dvije ili više adaptivnih vještina, kao što su briga o sebi, komunikacija, socijalne vještine, funkcionalna akademska znanja, slobodno vrijeme, rad.
- Intelektualne teškoće nastaju prije 18. godine života i traju cijeli život.
- Osobe s intelektualnim teškoćama međusobno se razlikuju u količini i opsegu podrške koja im je potrebna za funkcioniranje u svakodnevnom životu.

- Jasna etiologija ne može se utvrditi kod 30 do 40% osoba s intelektualnim teškoćama.
- Glavni predisponirajući čimbenici koji dovode do intelektualnih teškoća su:
 - nasljednost (oko 5%)
 - rana oštećenja u embrionalnom razvoju (oko 30%)
 - problemi u trudnoći i perinatalne smetnje (oko 10%)
 - opće zdravstveno stanje u dojenačkoj dobi (oko 5%)
 - vanjski faktori (15-20%)
- Prema vremenu nastanka, uzroci intelektualne teškoće dijele se na prenatalne, perinatalne i postnatalne:
 - a) prenatalni - uključuju kromosomske poremećaje, različite sindrome, poremećaje metabolizma, poremećaje razvoja mozga, te nepovoljne utjecaje okoline
 - b) perinatalni - uključuju intrauterine i neonatalne poremećaje
 - c) postnatalni - uključuju ozljede glave, infekcije, degenerativne poremećaje, toksično-metaboličke poremećaje, neishranjenost i nepovoljne utjecaje okoline

Postoji niz stanja koja se obično klasificiraju kao intelektualne teškoće.
Neki od najčešćih uključuju:



- Down sindrom: kromosomsko stanje koje uzrokuje kašnjenje u razvoju
- Sindrom fragilnog X: genetski poremećaj koji utječe na intelektualni razvoj i razvoj ponašanja
- Poremećaj iz spektra autizma: neurorazvojni poremećaj koji utječe na društvenu interakciju i komunikaciju
- Williamsov sindrom: genetsko stanje koje dovodi do kognitivnih i razvojnih poteškoća
- Cerebralna paraliza: motoričko oštećenje često povezano s intelektualnim teškoćama
- Rettov sindrom: rijedak genetski poremećaj koji utječe na kognitivne i motoričke funkcije
- Prader-Willie sindrom: genetski poremećaj koji uzrokuje kognitivne, bihevioralne i fizičke probleme



Obilježja najčešćih poteškoća uočenih kod djece s IT:

Neki od karakterističnih znakova javljaju se već u ranom djetinjstvu, dok se neki mogu uočiti tek kada dijete krene u školu i susreće se s novom vrstom zadataka i izazova. Ipak, mogu se izdvojiti neke od najčešćih poteškoća uočenih kod djece s IT:

- kasnije okretanje, sjedenje, puzanje i hodanje od očekivanog
 - kasniji govor i problemi s govorom
- sporije svladavanje samostalnog sjedanja na kahlicu, oblačenja, hranjenja
 - poteškoće s pamćenjem
 - problemi s pažnjom
- poteškoće u logičkom povezivanju radnji i njihovih posljedica
- poteškoće u logičnom razmišljanju i rješavanju problema
 - problemi u ponašanju kao što su napadi bijesa
 - emocionalni problemi
 - senzomotorne teškoće

**Prema Međunarodnoj klasifikaciji bolesti (MKB-10)
intelektualne teškoće dijelimo na:**

**lake intelektualne
teškoće**

- približni kvocijent inteligencije proteže se između 50 i 69, što odgovara mentalnoj dobi od 9 do 12 godina.
- obuhvaća neke teškoće pri učenju, dok su mnogi odrasli s tim stupnjem intelektualne teškoće sposobni za rad i ostvarivanje socijalnih kontakata.

**umjerene intelektualne
teškoće**

- približni kvocijent inteligencije proteže se između 35 i 49, što odgovara mentalnoj dobi od 6 do 9 godina.
- moguć je određen stupanj nezavisnosti, uključujući komuniciranje, učenje i brigu o sebi, odrasle osobe s tim stupnjem IT trebaju razne oblike potpore za život i rad

teže intelektualne teškoće

- približni kvocijent inteligencije proteže se između 20 i 34, što odgovara mentalnoj dobi od 3 do 6 godina.
- potrebna kontinuirana pomoć okoline

**teške intelektualne
teškoće**

- približni kvocijent inteligencije je ispod 20, što odgovara mentalnoj dobi ispod 3 godine.
- potrebna stalna pomoć i njega, ozbiljna ograničenja u komunikaciji i pokretljivosti

Karakteristike povezane s intelektualnim teškoćama:



- Intelektualno funkcioniranje: Osobe s intelektualnim teškoćama imaju ispodprosječno intelektualno funkcioniranje, obično mjereno testovima kvocijenta inteligencije (IQ).
- Poteškoće u učenju: Osobe s intelektualnim teškoćama mogu doživjeti izazove u učenju i stjecanju novih vještina. Mogu imati poteškoća s čitanjem, pisanjem, matematičkim konceptima i apstraktnim mišljenjem.
- Jezični i komunikacijski problemi: Mnoge osobe s intelektualnim teškoćama imaju odgođen jezični razvoj. Mogu imati poteškoća u razumijevanju i korištenju jezika, ograničenog vokabulara i problema s izražajnom komunikacijom.
- Loše vještine rješavanja problema i rasuđivanja: Intelektualne teškoće mogu utjecati na sposobnost osobe da logično razmišlja, rješava probleme i apstraktno zaključuje. Mogu se boriti sa složenim zadacima i imati poteškoća u planiranju i organiziranju.
- Poteškoće pamćenja: Osobe s intelektualnim teškoćama mogu imati poteškoća s kratkoročnim i dugoročnim pamćenjem. Pamćenje i zadržavanje informacija može biti izazov za njih.
- Sporo kognitivno procesiranje: Osobe s intelektualnim teškoćama mogu imati sporiju brzinu procesiranja, što znači da im treba više vremena da razumiju informacije i odgovore na njih ili dovrše zadatke.
- Loše socijalne vještine: mnoge osobe s intelektualnim teškoćama bore se s društvenim interakcijama i stvaranjem odnosa. Mogu imati problema s razumijevanjem društvenih znakova, tumačenjem izraza lica i održavanjem odgovarajućeg društvenog ponašanja.
- Ograničeno adaptivno ponašanje: Adaptivno ponašanje odnosi se na praktične vještine potrebne za svakodnevni život, kao što su briga o sebi, komunikacija, socijalizacija i rješavanje problema. Osobe s intelektualnim teškoćama mogu imati kašnjenja u razvoju ovih vještina.

Prevalencija intelektualnih teškoća u općoj populaciji iznosi oko 3%

Prema podacima Registra za osobe s invaliditetom HZJZ-a za 2021. godinu, prema težini invaliditeta, odnosno težini oštećenja funkcionalne sposobnosti, u Hrvatskoj živi 28.901 osoba s intelektualnim teškoćama

Udio osoba s intelektualnim oštećenjima u ukupnoj broju osoba s invaliditetom u Hrvatskoj je 4,93% u 2021. godini

Prevalencija intelektualnih teškoća pod utjecajem je brojnih faktora poput rane dijagnostike, kontrole trudnica, lijekova, socijalnih uvjeta, stupnja zdravstvene svijesti, organizacije zdravstvene službe

U procjeni prevalencije vrlo je značajna demografska statistika i ona je različita u odnosu na uzrast djeteta ovisno o faktorima koji se procjenjuju, dok je prevalencija veća kod dječaka nego kod djevojčica, što se objašnjava genetskim anomalijama vezanim uz spolne kromosome praćenim intelektualnim teškoćama

- Uspjeh pojedine osobe prema starosnoj dobi ovisi o stupnju intelektualnih teškoće pa je to:
 - u ranoj dobi → senzomotorički razvoj
 - u školskoj dobi → uspjeh u učenju
 - u odrasloj dobi → stupanj gospodarske neovisnosti, odnosno, mogućnost zapošljavanja uz podršku

Intelektualne teškoće su za svaku osobu rezultat triju ključnih elemenata

sposobnosti osobe

očekivanja njezine okoline

funkcioniranja

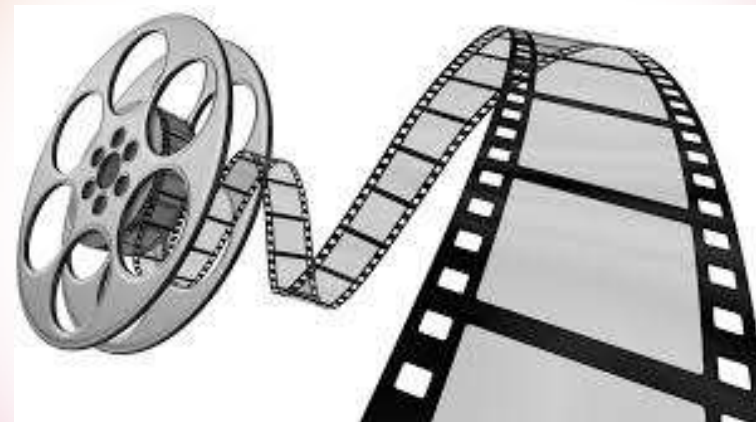
Ključni uvjeti za maksimalno iskorištavanje intelektualnog potencijala su:

- ugodno i poticajno okruženje
- odgovarajući oblik obrazovanja
- mogućnosti zapošljavanja i ekonomske neovisnosti
- važno je raditi na samopouzdanju i slici o sebi

Uspješnost prilagodbe osoba s intelektualnim teškoćama u obitelji i široj zajednici s jedne strane ovisi o težini samog oštećenja i pravovremenom obuhvaćanju stručnim tretmanom, dok s druge strane ovisi o spremnosti okoline da ih prihvati kao takve i omogući im što bolje uvjete za život i rad.

Tematika intelektualnih teškoća u filmovima

- IT i njegovi jedinstveni izazovi povremeno su zastupljeni u filmovima
- U filmu *What's Eating Gilbert Grape* iz 1993. godine, Arnold "Arnie" Grape, glumi ga Leonardo DiCaprio, prikazuje stigmju koja okružuje intelektualne teškoće
- Film *Forrest Gump* iz 1994. prikazuje Toma Hanksa u ulozi čovjeka s intelektualnim teškoćama koji se nosi s izazovima života, ljubavi i nekoliko profesija
- Film *The Other Sister* iz 1999. prati pokušaj mlade žene da odlučno i ambiciozno prevlada svoje intelektualne teškoće
- Na malo drugačiji način, *Kišni čovjek* iz 1988. prikazuje Dustina Hoffmana kao Raymonda Babbitta, autističnog učenjaka s iznimnim sposobnostima pamćenja



Hvala na pažnji! 😊

